

## 3 ลักษณะการประกอบธุรกิจ

3.1 บริษัทฯ มีการเปลี่ยนแปลงโครงสร้างการถือหุ้น การจัดการ หรือ การประกอบธุรกิจ อย่างมีนัยสำคัญ ในช่วง 3 ปีที่ผ่านมาดังนี้

ปี 2553 กุมภาพันธ์	<ul style="list-style-type: none"> <li>นำภาพยนตร์เรื่อง “บ้านฉัน ตลกไว้ก่อน ฟอสนไว้” ออกสู่สายตาประชาชน และประสบความสำเร็จอย่างสูงโดยทำรายได้รวม 41 ล้านบาท</li> </ul>
เมษายน	<ul style="list-style-type: none"> <li>บริษัท อิมเมจ พับลิชชิ่ง จำกัด ซึ่งเป็นบริษัทย่อยได้ลงทุนในหุ้นสามัญของบริษัท อิมเมจ ออน แอร์ จำกัด ซึ่งได้จดทะเบียนจัดตั้งกับกระทรวงพาณิชย์เมื่อวันที่ 1 เมษายน 2553 จำนวน 99,997 หุ้น ในราคาหุ้นละ 10 บาท เป็นจำนวนเงิน 1 ล้านบาท คิดเป็นร้อยละ 100 ของทุนจดทะเบียนของบริษัทดังกล่าว</li> </ul>
พฤษภาคม	<ul style="list-style-type: none"> <li>บริษัท เอ็กแซ็กท์ จำกัด ซึ่งเป็นบริษัทย่อยได้ลงทุนในหุ้นสามัญของบริษัท แอ็กส์ สตูดิโอ จำกัด จำนวน 999,998 หุ้น ในราคาหุ้นละ 100 บาท เป็นจำนวนเงิน 100 ล้านบาท คิดเป็นร้อยละ 50 ของทุนจดทะเบียนของบริษัทดังกล่าว โดยอีกร้อยละ 50 ของทุนจดทะเบียนของบริษัทดังกล่าว ลงทุนโดยบริษัท ซีเนริโอ จำกัด ซึ่งเป็นบริษัทร่วม บริษัทดังกล่าวได้จดทะเบียนจัดตั้งกับกระทรวงพาณิชย์เมื่อวันที่ 27 พฤษภาคม 2553</li> <li>บริษัท โกลบอล มิวสิค แอนด์ มีเดีย จำกัด ซึ่งเป็นบริษัทย่อยได้จดทะเบียนเลิกบริษัท</li> </ul>
กรกฎาคม	<ul style="list-style-type: none"> <li>บริษัท อินเด็กซ์ อีเว้นท์ เอเจนซี จำกัด (มหาชน) ซึ่งเป็นบริษัทย่อยทางอ้อมของบริษัทฯ (ถือหุ้นร้อยละ 50 โดยบริษัท จีเอ็มเอ็ม มีเดีย จำกัด (มหาชน)) ได้เปลี่ยนชื่อบริษัทเป็น "บริษัท อินเด็กซ์ ครีเอทีฟ วิลเลจ จำกัด (มหาชน)" ซึ่งได้ดำเนินการจดทะเบียนเปลี่ยนชื่อกับกระทรวงพาณิชย์แล้วเมื่อวันที่ 21 กรกฎาคม 2553</li> </ul>
สิงหาคม	<ul style="list-style-type: none"> <li>นำภาพยนตร์เรื่อง “กวน มึน โฮ” ออกสู่สายตาประชาชน และประสบความสำเร็จอย่างสูงโดยทำรายได้รวม 126 ล้านบาท</li> </ul>
กันยายน	<ul style="list-style-type: none"> <li>บริษัท เอ-โทมัส มีเดีย จำกัด ซึ่งเป็นบริษัทย่อยได้ลงทุนในหุ้นสามัญของ บริษัท เอ เจน อีเว้นท์ เอเจนซี จำกัด ซึ่งได้จดทะเบียนจัดตั้งกับกระทรวงพาณิชย์เมื่อวันที่ 17 กันยายน 2553 จำนวน 20,998 หุ้น ในราคาหุ้นละ 100 บาท เป็นจำนวนเงิน 2.1 ล้านบาท คิดเป็นร้อยละ 70 ของทุนจดทะเบียนของบริษัทดังกล่าว</li> </ul>
ตุลาคม	<ul style="list-style-type: none"> <li>บริษัทฯ ได้ลงทุนในหุ้นสามัญของบริษัท จีอาร์ วัลคอต สตูดิโอ จำกัด ซึ่งได้จดทะเบียนจัดตั้งกับกระทรวงพาณิชย์เมื่อวันที่ 8 ตุลาคม 2553 จำนวน 24,999 หุ้น ในราคาหุ้นละ 100 บาท รวมเป็นจำนวนเงิน 2.5 ล้านบาท ซึ่งคิดเป็นร้อยละ 50 ของทุนจดทะเบียนของบริษัทดังกล่าว</li> </ul>

รับรองความถูกต้อง

ปี 2553 ตุลาคม (ต่อ)	<ul style="list-style-type: none"> <li>บริษัท เอ-โทมัส มีเดีย จำกัด ซึ่งเป็นบริษัทย่อยได้ลงทุนในหุ้นสามัญของ บริษัท ลักซ์ แซทเทลไลท์ จำกัด เพื่อผลิตรายการ โทรทัศน์ออกอากาศและส่งสัญญาณผ่านดาวเทียม จำนวน 50,000 หุ้น ในราคาหุ้นละ 100 บาท เป็นจำนวนเงิน 5 ล้านบาท คิดเป็นร้อยละ 25 ของทุนจดทะเบียนของบริษัทดังกล่าว</li> <li>กิจการร่วมค้าเดอะซัดเตอร์ ได้เลิกดำเนินกิจการ</li> </ul>
ธันวาคม	<ul style="list-style-type: none"> <li>นำภาพยนตร์เรื่อง “กระดืบ” ออกสู่สายตาประชาชน</li> <li>กิจการร่วมค้าเด็กหอ ได้เลิกดำเนินกิจการ</li> </ul>
ปี 2554 มีนาคม	<ul style="list-style-type: none"> <li>นำภาพยนตร์เรื่อง “Suck Seed!! ห่วยขั้นเทพ” ออกสู่สายตาประชาชน และประสบความสำเร็จอย่างสูงโดยทำรายได้รวมประมาณ 75 ล้านบาท เป็นอันดับสี่ของหนังไทยที่ออกฉายในปี 2554</li> </ul>
เมษายน	<ul style="list-style-type: none"> <li>นำภาพยนตร์เรื่อง “ลัดดาแลนด์” ออกสู่สายตาประชาชน และประสบความสำเร็จอย่างสูงโดยทำรายได้รวมประมาณ 112 ล้านบาท เป็นอันดับสามของหนังไทยที่ออกฉายในปี 2554</li> <li>เปิดตัวช่องโทรทัศน์ผ่านดาวเทียมเพิ่มอีก 3 ช่อง ได้แก่ JKN JSL และ PLAY</li> </ul>
กันยายน	<ul style="list-style-type: none"> <li>เปิดตัวกล่องรับสัญญาณโทรทัศน์ผ่านดาวเทียม “GMM Z” โดยมีจุดมุ่งหมายที่จะเป็นผู้บริหารแพลตฟอร์มโทรทัศน์ผ่านดาวเทียมรายใหญ่ของประเทศเพื่อเป็นการต่อยอดจากธุรกิจเดิมที่ได้ดำเนินการอยู่ และเปิดโอกาสในการให้บริการโทรทัศน์แบบบอกรับสมาชิก (Pay TV) และแบบรับชมเป็นรายครั้ง (Pay-per-view)</li> </ul>
ตุลาคม	<ul style="list-style-type: none"> <li>นำภาพยนตร์เรื่อง “Top Secret.. วัลย์รุ่นพันล้าน” ออกสู่สายตาประชาชน โดยทำรายได้รวมประมาณ 38 ล้านบาท</li> </ul>
พฤศจิกายน	<ul style="list-style-type: none"> <li>ลงนามในสัญญาร่วมทุนกับบริษัท ซีเจ โอ ซ็อบปิ้ง จำกัด ซึ่งเป็นบริษัทที่จัดตั้งในสาธารณรัฐเกาหลี ในการร่วมกันประกอบธุรกิจโฮมช้อปปิ้ง จำหน่ายสินค้าผ่านช่องทางสื่อต่าง ๆ รวมทั้งจัดตั้งศูนย์กระจายสินค้า และระบบคอลเซ็นเตอร์ โดยบริษัทฯ ถือหุ้นในสัดส่วนร้อยละ 51 ของทุนจดทะเบียนทั้งหมด 540 ล้านบาท</li> </ul>
ธันวาคม	<ul style="list-style-type: none"> <li>เปิดตัวช่องโทรทัศน์ผ่านดาวเทียมเพิ่มอีก 1 ช่อง คือ MAXXI TV</li> </ul>
ปี 2555 มกราคม	<ul style="list-style-type: none"> <li>นำภาพยนตร์เรื่อง “ATM เออร์รัก เออเร่อ” ออกสู่สายตาประชาชน และประสบความสำเร็จอย่างสูงโดยทำรายได้รวมประมาณ 152.5 ล้านบาท เป็นอันดับสูงสุดของหนังไทยที่ออกฉายในปี 2555</li> </ul>
มีนาคม	<ul style="list-style-type: none"> <li>บริษัทฯ ได้ลงทุนในหุ้นสามัญของ บริษัท จีเอ็มเอ็ม แซท จำกัด ซึ่งได้จดทะเบียนจัดตั้งกับกระทรวงพาณิชย์เมื่อวันที่ 2 มีนาคม 2555 จำนวน 999,997 หุ้น ในราคาหุ้นละ 100 บาท รวมเป็นจำนวนเงิน 100 ล้านบาท ซึ่งคิดเป็นร้อยละ 100 ของทุนจดทะเบียนของบริษัทดังกล่าว</li> </ul>

ปี 2555 มีนาคม (ต่อ)	<ul style="list-style-type: none"> <li>บริษัท จีเอ็มเอ็ม แชนท์ จำกัด ซึ่งเป็นบริษัทย่อยได้ลงทุนในหุ้นสามัญของ บริษัท จีเอ็มเอ็ม บี จำกัด ซึ่งได้จดทะเบียนจัดตั้งกับกระทรวงพาณิชย์เมื่อวันที่ 5 มีนาคม 2555 ให้บริการโทรทัศน์แบบบอกรับสมาชิก จำนวน 9,997 หุ้น ในราคาหุ้นละ 100 บาท เป็นจำนวนเงิน 1 ล้านบาท คิดเป็นร้อยละ 100 ของทุนจดทะเบียนของ บริษัทดังกล่าว และในเดือนเดียวกันบริษัท จีเอ็มเอ็ม แชนท์ จำกัด ได้ลงทุนในหุ้นสามัญของบริษัทอีก 4 บริษัท คือ บริษัท จีเอ็มเอ็ม แชนท์ เทเรคคิง จำกัด บริษัท แบงชาแนล จำกัด บริษัท กรีน ชาแนล จำกัด บริษัท แม็กชี ทีวี จำกัด จำนวนบริษัทละ 9,997 หุ้น ในราคาหุ้นละ 100 บาท เป็นจำนวนเงิน 1 ล้านบาท คิดเป็นร้อยละ 100 ของทุนจดทะเบียนของแต่ละบริษัท</li> <li>เปิดตัวช่องโทรทัศน์ผ่านดาวเทียมที่สามารถรับชมได้ฟรีเฉพาะบนแพลตฟอร์ม GMM Z จำนวน 3 ช่อง คือ             <ol style="list-style-type: none"> <li>(1) GMM Hits เป็นช่องบันเทิงวาไรตี้</li> <li>(2) NAT GEO Wild เป็นช่องสาระบันเทิงชีวิตสัตว์โลก</li> <li>(3) GMM Theater เป็นช่องซีรีส์ยอดเยี่ยมจากต่างประเทศ</li> </ol> </li> <li>เปิดตัวช่องโทรทัศน์ผ่านดาวเทียมเพิ่มอีก 1 ช่อง คือ GMM Music</li> </ul>
มิถุนายน	<ul style="list-style-type: none"> <li>ถ่ายทอดสดฟุตบอลรายการ Euro 2012 โดยเป็น Content หลักในการเพิ่มยอดขายกล่องรับสัญญาณโทรทัศน์ผ่านดาวเทียม GMM Z โดยสามารถจำหน่ายได้ทั้งหมดประมาณ 600,000 กล่องในช่วงที่มีการถ่ายทอดสด</li> <li>เปิดตัวธุรกิจโฮมช้อปปิ้ง ผ่านทางช่องทีวีดาวเทียม ภายใต้ชื่อ “GCJ O Shopping” ซึ่งสามารถรับชมได้ผ่านแพลตฟอร์ม GMM Z ช่อง 9 และแพลตฟอร์มทีวีดาวเทียมอื่นๆ รวมถึงเคเบิลทีวีทั่วประเทศ</li> </ul>
ปี 2555 (ต่อ) กรกฎาคม	<ul style="list-style-type: none"> <li>นำภาพยนตร์เรื่อง “รัก 7 ปี ดี 7 หน” ออกสู่สายตาประชาชน และประสบความสำเร็จอย่างสูงโดยทำรายได้รวมประมาณ 70 ล้านบาท เป็นอันดับที่ 3 ของหนังไทยที่ออกฉายในปี 2555</li> </ul>
สิงหาคม	<ul style="list-style-type: none"> <li>เปิดตัวช่องโทรทัศน์ผ่านดาวเทียมที่สามารถรับชมได้ฟรีเฉพาะบนแพลตฟอร์ม GMM Z เพิ่มอีก 1 ช่อง คือ GMM Sport Extra เป็นช่องกีฬา ทำให้มีช่องโทรทัศน์ผ่านดาวเทียมที่สามารถรับชมได้ฟรีเฉพาะบนแพลตฟอร์ม GMM Z ทั้งหมด 4 ช่อง</li> </ul>
ตุลาคม	<ul style="list-style-type: none"> <li>จัดงาน Grammy Wonderland เพื่อแสดงศักยภาพและความเป็นผู้นำในวงการบินบันเทิงของกลุ่มบริษัทฯ โดยมีการนำสินค้าและบริการทั้งหมดในกลุ่มบริษัทฯ ออกแสดงและจำหน่ายให้แก่ประชาชนทั่วไป</li> </ul>
พฤศจิกายน	<ul style="list-style-type: none"> <li>เปลี่ยนชื่อช่องโทรทัศน์ผ่านดาวเทียมที่สามารถรับชมได้ฟรีเฉพาะบนแพลตฟอร์ม GMM Z จาก GMM Hits เป็น GMM ONE โดยเป็นช่องรายการที่นำเสนอรายการสาระบันเทิง แบบวาไรตี้</li> </ul>

<p>ธันวาคม</p>	<ul style="list-style-type: none"> <li>• นำภาพยนตร์เรื่อง “Countdown 2013” ออกสู่สายตาประชาชน และทำรายได้รวมประมาณ 28 ล้านบาท</li> <li>• สำนักงานคณะกรรมการกิจการกระจายเสียง กิจการโทรทัศน์ และกิจการโทรคมนาคมแห่งชาติ หรือ กสทช. มีมติพิจารณาใบอนุญาตประกอบกิจการโทรทัศน์เพื่อให้บริการโทรทัศน์ที่ไม่ใช่คลื่นความถี่ แบบบอกรับสมาชิก โดยใช้ระบบและวิธีการให้บริการผ่านดาวเทียมแบบบอกรับสมาชิก ตามประกาศ กสทช. เรื่องหลักเกณฑ์และวิธีการอนุญาตการให้บริการกระจายเสียง หรือโทรทัศน์ พ.ศ. 2555 ให้กับ จีเอ็มเอ็ม แกรมมี่ จำนวน 14 ช่องรายการ เพย์แชนแนล จำนวน 11 ช่อง ประกอบด้วย Warner TV, Nat Geo Adventure, Nick Junior, GMM Club Channel, GMM Sport ONE, GMM Movie Channel, GMM Football Extra, Euro Sport (SD), Euro Sport (HD), GMM Sport Two (SD), GMM Sport Two (HD) โดยแบ่งเป็นช่องสารบันเทิง จำนวน 5 ช่อง ที่สามารถรับชมได้ทุกเพศทุกวัย และช่องกีฬา จำนวน 6 ช่อง ซึ่งทุกคนจะได้รับชมลีกฟุตบอลระดับโลก ไม่ว่าจะเป็น Bundesliga (เยอรมัน) Ligue 1 (ฝรั่งเศส) J.League (ญี่ปุ่น) nPower Championships (อังกฤษ) Argentina League (อาร์เจนตินา) และ Football Brasil (บราซิล) โดยทั้ง 11 ช่องนี้เป็นการซื้อลิขสิทธิ์มาจากผู้ออกอากาศอย่างถูกต้องตามกฎหมาย ส่วน Free to box มีจำนวน 3 ช่อง ประกอบด้วย GMM Theater, Nat GEO Wild (SD &amp; HD), GMM Sport Extra ซึ่งสามารถรับชมได้โดยไม่ต้องเสียค่าใช้จ่าย โดยจะสามารถรับชมได้จากกล่อง GMM Z เท่านั้น</li> </ul>
----------------	--

### 3.2 ภาพรวมการประกอบธุรกิจของบริษัทฯ บริษัทย่อย และบริษัทร่วม

กลุ่มบริษัทดำเนินธุรกิจภายใต้ปรัชญาการทำงานอย่างสร้างสรรค์ มีคุณภาพและพัฒนาเทคโนโลยีอย่างต่อเนื่อง ส่งผลให้สามารถส่งมอบความสุขให้แก่ทุกกลุ่มผู้บริโภคตั้งแต่อดีตจนถึงปัจจุบัน ซึ่งกลุ่มบริษัทมีนโยบายแบ่งการดำเนินงานตามประเภทและลักษณะของธุรกิจ โดยปัจจุบันได้แบ่งธุรกิจออกเป็น 5 กลุ่มธุรกิจหลัก คือ

#### 3.2.1 ธุรกิจเพลงและธุรกิจที่เกี่ยวข้องกับเพลง ภายใต้โมเดล “การให้บริการเพลงแบบครบวงจร”

(Total Music Business) ซึ่งประกอบด้วย ธุรกิจสินค้าเพลง และช่องทางการจัดจำหน่าย ธุรกิจการจัดเก็บค่าลิขสิทธิ์ ธุรกิจดิจิทัลคอนเทนต์ ธุรกิจโซวบีซ และธุรกิจบริหารศิลปิน

- **ธุรกิจสินค้าเพลง (Physical Products) และช่องทางการจัดจำหน่าย (Distribution)** เป็นธุรกิจที่เกี่ยวข้องกับการสร้างสรรค์ผลงานเพลง รวมถึงบันทึกการแสดงสดของศิลปินในสังกัด หรือละครเวที โดยจะวางจำหน่ายในรูปแบบสินค้าต่าง ๆ กัน ได้แก่ ซีดี วีซีดี และดีวีดี เป็นต้น โดยจัดจำหน่ายผ่านร้าน Modern Trade (Super Store and Discount Stores) และ Traditional Trade (ร้านค้าส่ง และร้านค้าปลีก) ที่กระจายอยู่ทั่ว

รับรองความถูกต้อง

ประเทศ และบริการจำหน่ายซีดี วีซีดี และดีวีดี ผ่านช่องทาง Call Center และ Online ที่ [www.shopping8000.com](http://www.shopping8000.com)

- **ธุรกิจการจัดเก็บค่าลิขสิทธิ์ (Publishing Management)** ได้แก่ การจัดเก็บค่าลิขสิทธิ์จากผู้ประกอบการที่นำผลงานเพลงและผลงานการสร้างสรรค์อื่น ๆ ของกลุ่มบริษัทฯ ไปใช้ในทางการค้า
- **ธุรกิจดิจิทัลคอนเทนต์ (Digital Management)** กลุ่มบริษัทฯ มีการนำคอนเทนต์เพลงมาแปลงเป็นรูปแบบดิจิทัลเพื่อกระจายไปสู่เครือข่ายโทรศัพท์เคลื่อนที่ อินเทอร์เน็ต และ ผู้ประกอบการภายนอก โดยมีการให้บริการดาวน์โหลดประเภทต่าง ๆ เช่น เสียงเรียกเข้า (Ringtone) เสียงรอสาย (Ringback Tone) เพลงเต็ม (Full Song) และมิวสิกวิดีโอ (Full MV) ทั้งแบบรายเพลง (A la carte) และแบบเหมาจ่ายรายเดือน (Subscription Service) ผ่านช่องทาง \*123 ผ่านช่องทาง \*123 และเว็บไซต์ [www.gmmember.com](http://www.gmmember.com)
- **ธุรกิจโชว์บิซ (Show Business)** ดำเนินธุรกิจสร้างสรรค์รับจ้างจัดกิจกรรมและงานแสดงต่าง ๆ เช่น คอนเสิร์ต เป็นต้น
- **ธุรกิจบริหารศิลปิน (Artist Management & Merchandising)** ดำเนินธุรกิจคัดสรรพัฒนาศิลปินใหม่ รวมถึงการดูแลและจัดหางานให้ศิลปินในสังกัด ทั้งในรูปแบบของ Music และ Non-Music Artists

### 3.2.2 ธุรกิจสื่อ (Media Business) ประกอบไปด้วย

- **ธุรกิจสื่อวิทยุ** เป็นการผลิต และจัดรายการวิทยุในระบบเอฟเอ็ม โดย ณ สิ้นปี 2555 กลุ่มบริษัทมีสถานีวิทยุเพลง 4 สถานี
- **ธุรกิจสื่อโทรทัศน์** เป็นการเช่าช่วงเวลาจากทางสถานีโทรทัศน์ ช่อง 3, 5, 7 และ 9 เพื่อผลิตรายการโทรทัศน์ประเภทต่าง ๆ รวมถึงการรับจ้างผลิต ในปี 2555 กลุ่มบริษัทมีการผลิตรายการทั้งสิ้น 33 รายการ
- **ธุรกิจสื่อสิ่งพิมพ์** เป็นการผลิตและจำหน่ายนิตยสารแฟชั่น อิมเมจ นิตยสารผู้หญิง มาดาม ฟิการ์โร และเฮอร์เวลด์ นิตยสารผู้ชาย แมกซิม และแอททิจูด นิตยสารบันเทิง “In Magazine”

### 3.2.3 ธุรกิจภาพยนตร์ เป็นการผลิตภาพยนตร์เพื่อฉายตามโรงภาพยนตร์ (Feature Films)

### 3.2.4 ธุรกิจสร้างสรรค์และบริหารกิจกรรมทางการตลาดแบบครบวงจร และธุรกิจอื่น เป็นธุรกิจให้บริการเกี่ยวกับงานกิจกรรมทางการตลาดแบบครบวงจร สำหรับทั้งภาครัฐ และเอกชน ทั้งภายในประเทศ และต่างประเทศ รวมถึงธุรกิจอื่นๆ เช่น ธุรกิจโฮมช้อปปิ้ง ธุรกิจการให้บริการสถานที่ออกกำลังกาย ธุรกิจ Call Center และธุรกิจให้เช่าห้องสตูดิโอ และการรับจ้างผลิต และธุรกิจการศึกษา เช่น โรงเรียนสอนดนตรีและการร้องเพลง เป็นต้น

รับรองความถูกต้อง

### 3.2.5 ธุรกิจโทรทัศน์ผ่านดาวเทียม ประกอบไปด้วย 3 ส่วน คือ

- (ก) **ธุรกิจแพลตฟอร์มโทรทัศน์ผ่านดาวเทียม “GMM Z”** เป็นการจัดจำหน่ายกล่องรับสัญญาณโทรทัศน์ผ่านดาวเทียม โดย GMM Z มีผลิตภัณฑ์ที่หลากหลายเพื่อกลุ่มเป้าหมายทุกระดับ เช่น กล่อง SMART สำหรับกลุ่มลูกค้าขนาดกลาง กล่อง Mini สำหรับรองรับลูกค้าเสาข้างปลา
- (ข) **ธุรกิจสื่อโทรทัศน์ผ่านดาวเทียม** เป็นธุรกิจผลิตรายการโทรทัศน์เพื่อออกอากาศทางช่องโทรทัศน์ผ่านดาวเทียม ออกอากาศ 24 ชั่วโมง กลุ่มบริษัทฯ ได้ผลิตรายการเพื่อออกอากาศผ่านดาวเทียมไทยคม สามารถแยกได้ 2 ประเภท คือ

(ข 1) รายการโทรทัศน์ผ่านดาวเทียมที่สามารถรับชมได้ทุกแพลตฟอร์ม รวม 9 ช่อง ดังนี้

- **Fan TV** สถานีเพลงลูกทุ่ง ได้เริ่มออกอากาศในเดือนตุลาคม 2551
- **Bang Channel** สถานีที่เน้นรายการเกี่ยวกับวัยรุ่น ได้เริ่มออกอากาศในเดือน มกราคม 2552
- **Green Channel** สถานีที่นำเสนอเพลงเก่า และเพลงร่วมสมัย รวมถึงรายการเกี่ยวกับกิจกรรมคลื่นวิทยุ ได้เริ่มออกอากาศในเดือนกุมภาพันธ์ 2552
- **Acts Channel** สถานีที่นำเสนอละครเก่า ละครใหม่ ละครเวที และภาพยนตร์ ได้เริ่มออกอากาศในเดือนเมษายน 2552
- **Money Channel** สถานีที่รายงานข่าว เกี่ยวกับเรื่องเศรษฐกิจ การเงิน การลงทุน รวมถึงรายการสารบันเทิงด้านการบริหารเงิน
- **Saranair Channel** สถานีที่นำเสนอรายการสารบันเทิง ประเภทวาไรตี้ ตลก เริ่มออกอากาศในเดือนธันวาคม 2553
- **Play Channel** สถานีที่นำเสนอรายการสารบันเทิง ประเภทวาไรตี้ เริ่มออกอากาศในเดือนเมษายน 2554
- **JKN Channel** สถานีที่นำเสนอรายการละครซีรีส์จากประเทศเกาหลี และญี่ปุ่น เริ่มออกอากาศในเดือนเมษายน 2554
- **JSL Channel** สถานีที่นำเสนอรายการสารบันเทิง ประเภทวาไรตี้ ดนตรี เกมโชว์ และละคร เริ่มออกอากาศในเดือนเมษายน 2554
- **MAXXI Channel** สถานีที่นำเสนอรายการวาไรตี้ สำหรับผู้ที่ต้องการใช้ชีวิตให้สนุก และมีสีสัน ครอบคลุมการนำเสนอข่าวคราวในวงการบันเทิง

รับรองความถูกต้อง

เทรนด์แฟชั่น ท่องเที่ยว รถยนต์ และไลฟ์สไตล์ต่าง ๆ เริ่มออกอากาศในเดือนธันวาคม 2554

- **GMM Music** สถานีที่นำเสนอเพลงไทยสากลทันสมัย เริ่มออกอากาศในเดือนมีนาคม 2555

(ข 2) รายการโทรทัศน์ผ่านดาวเทียมที่สามารถรับชมเฉพาะแพลตฟอร์ม GMM Z รวม 4 ช่อง ดังนี้

- **GMM ONE** สถานีที่นำเสนอรายการรายการสาระบันเทิง ประเภทวาไรตี้ที่สามารถรับชมได้ทุกเพศ ทุกวัน เริ่มออกอากาศในเดือนธันวาคม 2555
- **NAT GEO Wild** สถานีที่นำเสนอรายการสาระบันเทิง เกี่ยวกับชีวิตสัตว์โลก เริ่มออกอากาศในเดือนมีนาคม 2555
- **GMM Theatre** สถานีที่นำเสนอรายการซีรีส์ที่เป็นที่นิยมจากต่างประเทศ เริ่มออกอากาศในเดือนมีนาคม 2555
- **GMM Sport Extra** สถานีที่นำเสนอรายการเกี่ยวกับกีฬา สำหรับคนทั่วไปที่มีความสนใจในกีฬา เริ่มออกอากาศในเดือนสิงหาคม 2555

(ค) ให้บริการโทรทัศน์แบบเสียค่ารับชม (Pay TV) และแบบรับชมเป็นรายครั้ง (Pay-per-view) เป็นธุรกิจใหม่ของกลุ่มบริษัทฯ เป็นการซื้อสิทธิในการแพร่ภาพและเสียงจากเจ้าของรายการหรือผู้ที่ได้รับสิทธิในประเทศไทยเพื่อนำมาจำหน่ายต่อให้กับผู้ที่รับชมโทรทัศน์ผ่านกล่องรับสัญญาณดาวเทียมของกลุ่มบริษัทฯ

โดยกลุ่มบริษัทฯ มีโครงสร้างการดำเนินธุรกิจ โครงสร้างการถือหุ้นของบริษัทฯ และรายละเอียดการประกอบธุรกิจของแต่ละกลุ่มดังนี้

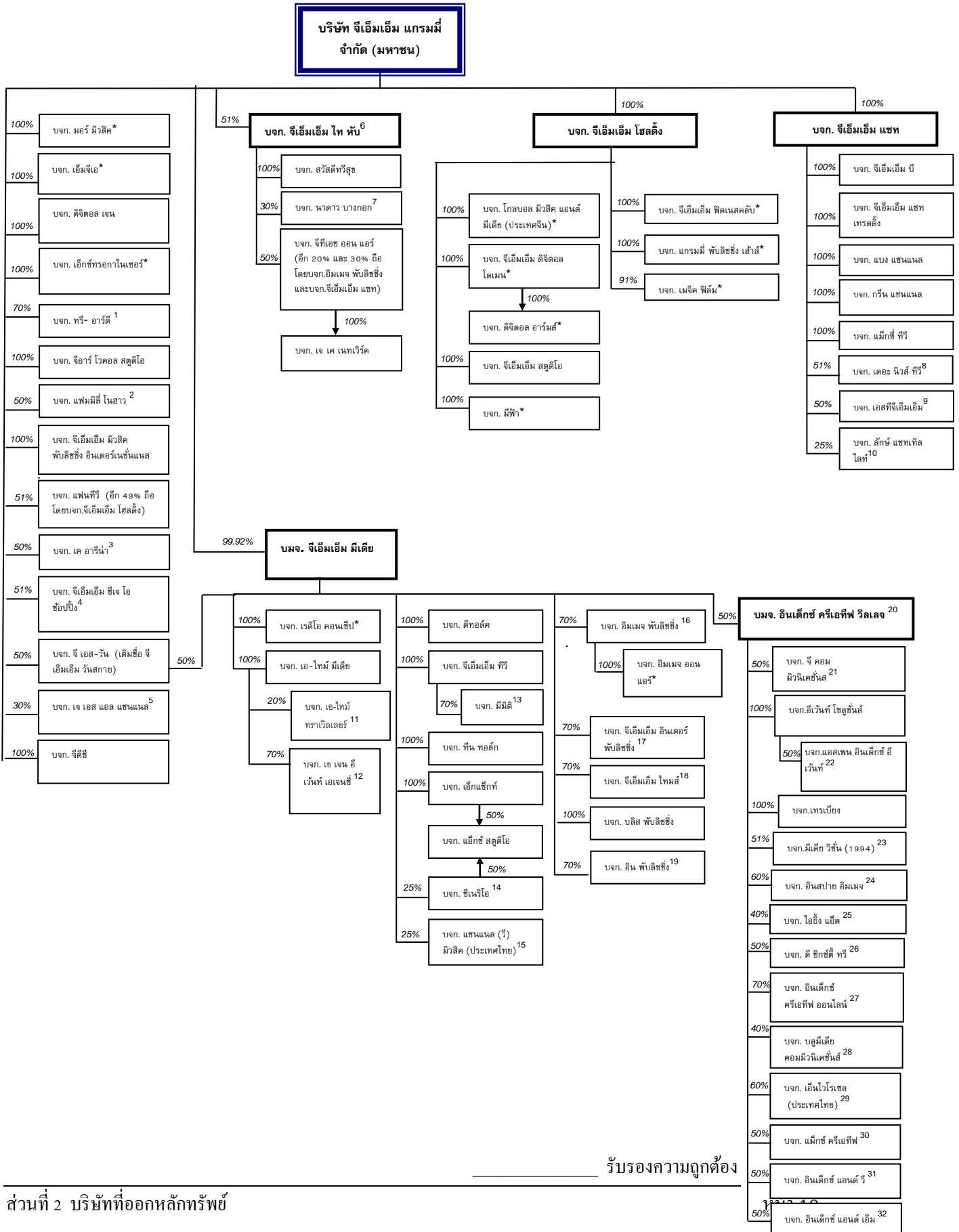
### โครงสร้างการดำเนินธุรกิจ

Total Music Business			ธุรกิจภาพยนตร์
ธุรกิจเพลง	ธุรกิจบริหารจัดการกรม บริหาร ศิลปิน และคอนเสิร์ต	ธุรกิจดิจิทัล	- บจก. จีเอ็มเอ็ม โท ฮับ
<ul style="list-style-type: none"> <li>- บมจ. จีเอ็มเอ็ม แกรมมี่</li> <li>- บจก. แฟนทีวี</li> <li>- บจก. จีเอ็มเอ็ม มิวสิค พับลิชชิง อินเทอร์เน็ตซันแนล</li> <li>- บจก. เอ็กแซ็กท์</li> <li>- บจก. เค อรีน่า</li> </ul>	<ul style="list-style-type: none"> <li>- บมจ. จีเอ็มเอ็ม แกรมมี่</li> <li>- บมจ. จีเอ็มเอ็ม มีเดีย</li> </ul>	<ul style="list-style-type: none"> <li>- บมจ. จีเอ็มเอ็ม แกรมมี่</li> <li>- บจก. ดิจิตอล เจน</li> </ul>	<ul style="list-style-type: none"> <li>- บจก. สวัสดิ์ทวิสุข</li> <li>- บจก. นาดาว บางกอก</li> </ul>
			ธุรกิจอื่น
			<ul style="list-style-type: none"> <li>- บมจ. จีเอ็มเอ็ม แกรมมี่</li> <li>- บจก. จีเอ็มเอ็ม โฮสติ้ง</li> <li>- บจก. ไอซิ่ง แอ็ด</li> <li>- บจก. จีเอ็มเอ็ม ฟิตเนสคลับ</li> <li>- บจก. ทรี-อาร์ดี</li> <li>- บจก. จีอาร์ ไวคอล สตูดิโอ</li> <li>- บจก. จีเอ็มเอ็ม สตูดิโอ</li> <li>- บจก. แอ็กซ์ สตูดิโอ</li> <li>- บจก. ฟีน ทอล์ก</li> <li>- บจก. จีเอ็มเอ็ม ซีเจ โอ ซุปปิ้ง</li> </ul>



ธุรกิจสื่อ			ธุรกิจบรอดแคสติ้ง
สื่อวิทยุ	สื่อโทรทัศน์	ธุรกิจสร้างสรรค์ และบริหาร กิจกรรมทางการตลาด	- บมจ. จีเอ็มเอ็ม แกรมมี่
- บมจ. จีเอ็มเอ็ม มีเดีย	- บมจ.จีเอ็มเอ็ม แกรมมี่	- บมจ. จีเอ็มเอ็ม มีเดีย	- บมจ. จีเอ็มเอ็ม มีเดีย
- บจก. เอ-ไทม์ มีเดีย	- บจก. เอ็กแซ็กท์	- บมจ. อินเด็กซ์ ครีเอทีฟ วิลเลจ	- บจก. เอ็กแซ็กท์
สื่อสิ่งพิมพ์	- บจก. จีเอ็มเอ็ม ทีวี	- บจก. อีเว้นท์ โซลูชั่นส์	- บจก. จีเอ็มเอ็ม ทีวี
- บจก. อิมเมจ พับลิชชิ่ง	- บจก. ดีทอล์ค	- บจก. แอสเพน อินเด็กซ์ อีเว้นท์	- บจก. จีทีเอช ออน แอร์
- บจก. จีเอ็มเอ็ม อินเตอร์ พับลิชชิ่ง	- บจก. มีมิดี	- บจก. เทรเบียง	- บจก. เจ เค เนทเวิร์ค
- บจก. จีเอ็มเอ็ม ไทรมส์		- บจก. มีเดีย วิชั่น (1994)	- บจก. แฟนทีวี
- บจก. บลิส พับลิชชิ่ง		- บจก.จี คอมมิวนิเคชั่นส์	- บจก. จีเอ็มเอ็ม แซท
- บจก. อิน พับลิชชิ่ง		- บจก. อินสปาย อิมเมจ	- บจก. จีเอ็มเอ็ม บี
		- บจก. ดี ชิกซ์ดี ทรี	- บจก. จีเอ็มเอ็ม แซท เทเรคคิง
		- บจก. อินเด็กซ์ ครีเอทีฟ ออนไลน์	- บจก. จีดีซี
		- บจก. เอ เจน อีเว้นท์ เอเจนซี่	- บจก. จี เอส-วัน (เดิมชื่อ จีเอ็มเอ็ม วันสกาย)
		- บจก. เอ็นไวโรเซล (ประเทศไทย)	- บจก. เอสทีจีเอ็มเอ็ม
		- บจก. อินเด็กซ์ แอนด์ วี	- บจก. แฟมมิลี่ โนฮาว
		- บจก. อินเด็กซ์ แอนด์ เอ็ม	- บจก. แชนแนล (วี) มิวสิก (ประเทศไทย)
		- บจก. บลูมีเดีย คอมมิวนิเคชั่นส์	- บจก. ลักซ์ แซทเทิลไลท์
		- บจก. แม็กซ์ ครีเอทีฟ	- บจก. เจ เอส แอล แชนแนล

โครงสร้างการถือครองหุ้นของบริษัทฯ ณ วันที่ 31 ธันวาคม 2555



หมายเหตุ

\* หยุดคำเนินการชั้วคราว

ข้อมูลของผู้ถือหุ้นรายอื่นประกอบด้วย

1. บจก. ทรี-อาร์ดี คือ นางสาวกนกดาว กาญจนภูษากิจ ถือหุ้น 10% นางกนกพร นิตยธีรานนท์ ถือหุ้น 10% และนายชัชวาล กุศลสิทธิ์ ถือหุ้น 10%
2. บจก. แฟมมิลี่ โนฮาว คือ ตลาดหลักทรัพย์แห่งประเทศไทย ถือหุ้น 50%
3. บจก. เค อาร์น่า คือ บมจ. เมเจอร์ ซินีเพล็กซ์ กรุ๊ป ถือหุ้น 50%
4. บจก. จีเอ็มเอ็ม ซีเจ โอ ซ้อปปิ้ง คือ บจก. ซีเจ โอ ซ้อปปิ้ง ถือหุ้น 49%
5. บจก. เจ เอส แอล แซนแนล คือ บจก. เจ เอส แอล โกลบอล มีเดีย ถือหุ้น 70%
6. บจก. จีเอ็มเอ็ม ไท หับ คือ กลุ่มพุลวรลัษณ์ ถือหุ้น 27% บจก.หับให้ห็น บางกอก ถือหุ้น 14% และรายอื่นๆ ถือหุ้น 8%
7. บจก. นาดาว บางกอก คือ นายทรงยศ สุขมากอนันต์ ถือหุ้น 45% บจก.หับให้ห็น บางกอก ถือหุ้น 10 % และรายอื่นๆ ถือหุ้น 15%
8. บจก. เดอะ นิวส์ ทีวี คือ นายสันติ วิริยะรังสฤษณ์ ถือหุ้น 49%
9. บจก. เอสทีจีเอ็มเอ็ม คือ บจก. เอสทีจี มัลติมีเดีย ถือหุ้น 50%
10. บจก. ลักซ์ แซทเทลไลท์ คือ บริษัท ลักซ์ (666) จำกัด ถือหุ้น 75%
11. บจก. เอ-ไทม์ ทราเวลเลอร์ คือ นายวรฤทธิ์ ไวยเจียรนัย ถือหุ้น 60% และนางสาวศรัชญา จันทะนินิ ถือหุ้น 20%
12. บจก. เอ เจน อีเว้นท์ เอเจนซี่ คือ นายวิระชัย นิษาภัทร ถือหุ้น 10% นายเอกรัตน์ ยังทองกลาง ถือหุ้น 10% และนายสิปปกร วงศ์สมาน ถือหุ้น 10%
13. บจก. มีมิติ คือ นายรุ่งธรรม พุ่มสินิล ถือหุ้น 30%
14. บจก. ซีเนริโอ คือ นายถกตเกียรติ วีรวรรณ ถือหุ้น 52% และรายอื่นๆ ถือหุ้น 23%
15. บจก. แซนแนล (วี) มิวสิค (ประเทศไทย) คือ แซนแนล(วี) เนเธอร์แลนด์ นัมเบอร์ 2 บี.วี. ถือหุ้น 49% และ บจก. ทู วิชั่นส์ ถือหุ้น 26%
16. บจก. อิมเมจ พับลิชชิ่ง คือ นายคำรณ ปราโมช ณ อยุธยา ถือหุ้น 30%
17. บจก. จีเอ็มเอ็ม อินเตอร์ พับลิชชิ่ง คือ นางสาวลายคราม เลิศวิทยาประสิทธิ์ ถือหุ้น 19% และรายอื่นๆ ถือหุ้น 11%
18. บจก. จีเอ็มเอ็ม ไทมส์ คือ TP Ventures Private Ltd. ถือหุ้น 30%
19. บจก. อิน พับลิชชิ่ง คือ บจก. โอสธสกา ถือหุ้น 30%
20. บมจ. อินเด็กซ์ ครีเอทีฟ วิลเลจ คือ กลุ่มกาญจนะ โภคิน ถือหุ้น 50%
21. บจก. จี คอมมิวนิเคชั่นส์ คือ นางสาวมนญา ทองดีเลิศ ถือหุ้น 50%

รับรองความถูกต้อง

22. บจก. แอสเพน อินเตอร์เ็กซ์ อีเว้นท์ จัดทะเบียนจัดตั้งในประเทศสหรัฐอเมริกา รับ เอมิเรต และถือหุ้น 50% โดยนายฮาเซม อัล มาร์ ซอคกี
23. บจก. มิเดีย วิชั่น (1994) คือ นางนงลักษณ์ หงสกุล ถือหุ้น 49%
24. บจก. อินสไปร อิมเมจ คือ นายพิเชฐ หลักดี ถือหุ้น 40%
25. บจก. ไอริ่ง แอ็ด คือ นายพิเศษ กาญจนะ โภคิน ถือหุ้น 25% และรายอื่นๆ ถือหุ้น 35%
26. บจก. ดี ชิกซ์ตี้ ทรี คือ นางสาวศุภลักษณ์ สุวัทธิ ถือหุ้น 33% และรายอื่นๆ ถือหุ้น 17%
27. บจก. อินเตอร์เ็กซ์ ครีเอทีฟ ออนไลน์ คือ นายอดิสรณ์ ประพฤติสุจริต ถือหุ้น 25% และนายมงคล ผอบบาง ถือหุ้น 5%
28. บจก. บลูมิเดีย คอมมิวนิเคชั่นส์ คือ นายบุรพาภรณ์ มุสิกสินธร ถือหุ้น 40% และนายสันต์ ภิรมย์ภักดี ถือหุ้น 20%
29. บจก. เอ็นไวโรเซล (ประเทศไทย) คือ นางสาวสรินพร จิวนันต์ ถือหุ้น 40%
30. บจก. แม็กซ์ ครีเอทีฟ คือ บมจ. มาสเตอร์ แอด ถือหุ้น 50%
31. บจก. อินเตอร์เ็กซ์ แอนด์ วิ คือ นายกิตติธเนศ ก้องเกียรติินที ถือหุ้น 33% และนางสาววรรณพรพรชัยศรีตรีชะเกษม ถือหุ้น 17%
32. บจก. อินเตอร์เ็กซ์ แอนด์ เอ็ม คือ นายนรินทร์เดช ทวีแสงพานิชย์ ถือหุ้น 50%

## รายละเอียดการประกอบธุรกิจของแต่ละกลุ่มธุรกิจมีดังนี้

### ธุรกิจเพลง (Total Music Business) ประกอบด้วย

#### 1. ธุรกิจสินค้าเพลง (Physical Products) และช่องทางการจัดจำหน่าย (Distribution)

#### 2. ธุรกิจการจัดเก็บค่าลิขสิทธิ์ (Publishing Management)

ปัจจุบันกลุ่มบริษัทฯ ดำเนินธุรกิจเพลงอย่างครบวงจร โดยตลอดระยะเวลาที่ผ่านมากลุ่มบริษัทฯ ได้ผลิตผลงานเพลงที่มีคุณภาพและได้รับความนิยมสูง ด้วยแนวเพลงที่หลากหลายครอบคลุมลูกค้าต่าง Segment และมีผลงานออกสู่ตลาดอย่างต่อเนื่องและเป็นผู้วางการเพลงไทยในปัจจุบัน

บริษัท จีเอ็มเอ็ม แกรมมี่ จำกัด (มหาชน) (บริษัทฯ) และบริษัทในเครือ ดำเนินงานสร้างสรรค์ผลงานเพลง โดยเริ่มตั้งแต่การแต่งเนื้อร้องและทำนอง ผ่านการเรียบเรียงเสียงประสานจนเป็นผลงานที่สมบูรณ์มีคุณภาพ พร้อมทั้งจะนำไปผลิตเป็นมาสเตอร์ที่สมบูรณ์แบบ โดยแต่ละค่ายเพลงจะสร้างสรรค์ผลงานในแนวเพลงที่ถนัด ซึ่งมีความหลากหลายเพื่อครอบคลุมรสนิยมของลูกค้าแต่ละกลุ่ม นอกเหนือจากการสร้างสรรค์เพลงแล้ว บริษัทฯ ยังทำจัดจำหน่ายสินค้าบันเทิง ผ่านร้านค้าส่งและร้านค้าปลีกทั่วไป รวมทั้งผ่านร้าน Imagine ซึ่งเป็นร้านค้าปลีกของบริษัทฯ เอง นอกจากนี้บริษัทฯ ยังมีบริษัทจัดเก็บลิขสิทธิ์การใช้เพลงเพื่อการค้าและมีรายละเอียดของบริษัทในเครือดังนี้

- บริษัท จีเอ็มเอ็ม มิวสิก พับลิชชิง อินเตอร์เนชั่นแนล จำกัด ซึ่งมีทุนจดทะเบียนและเรียกชำระแล้ว 5 ล้านบาท ดำเนินงานบริหารและจัดเก็บค่าลิขสิทธิ์จากผู้ประกอบการคาราโอเกะ ภัตตาคาร ร้านค้า สื่อวิทยุ หรือสื่ออื่นๆ ที่นำผลงานเพลงไปใช้ในทางการค้า โดยบริษัทจัดเก็บค่าลิขสิทธิ์ผลงานเพลงของกลุ่มบริษัทและเจ้าของลิขสิทธิ์เพลงอื่นๆ ที่เป็นบุคคลภายนอกด้วย
- บริษัท แฟนทีวี จำกัด ซึ่งมีทุนจดทะเบียนและเรียกชำระแล้ว 200 ล้านบาท ประกอบธุรกิจบริการและบริหารจัดการเรื่องลิขสิทธิ์เพลง การแบ่งจ่ายค่าลิขสิทธิ์เพลง และการจัดเก็บเงินจากผู้คาราโอเกะและผลิตรายการโทรทัศน์เพื่อออกอากาศผ่านดาวเทียมสำหรับช่อง FAN TV
- บริษัท เอ็กแซ็กท์ จำกัด มีทุนจดทะเบียนและเรียกชำระแล้ว 60 ล้านบาท ดำเนินธุรกิจทางด้านโทรทัศน์และโทรทัศน์ผ่านดาวเทียม รวมทั้งการประกอบธุรกิจสร้างสรรค์และผลิตผลงานเพลงด้วย
- บริษัท เค อาร์น่า จำกัด มีทุนจดทะเบียนและเรียกชำระแล้ว 20 ล้านบาท ดำเนินธุรกิจให้บริการ ห้องคาราโอเกะภายใต้ชื่อ “เค อาร์น่า”

#### 3. ธุรกิจดิจิทัลคอนเทนต์ (Digital Management)

ดำเนินการภายใต้สายงานธุรกิจดิจิทัล คือการประกอบธุรกิจเกี่ยวกับการใช้เทคโนโลยีเพื่อความบันเทิง โดยดำเนินธุรกิจหลักเป็นผู้ให้บริการ Digital Content ที่มีระบบในการเก็บรวบรวม Content จำนวนมาก

รับรองความถูกต้อง

ในรูปแบบต่าง ๆ เพื่อกระจายไปตามช่องทาง เช่น โทรศัพท์เคลื่อนที่ อินเทอร์เน็ต ฯลฯ การให้บริการ Digital Content ของบริษัทฯ มีหลายรูปแบบ เช่น เสียงเรียกเข้า (Ringtone) เสียงรอสาย (Ringback Tone) เพลงเต็ม (Full Song) และมิวสิกวิดีโอ (Full MV) ทั้งแบบรายเพลง (A la Carte) และแบบเหมาจ่ายรายเดือน (Subscription Service) ผ่านช่องทาง \*123 ซึ่งสามารถใช้บริการได้กับเครือข่ายทั้ง AIS, DTAC และ True Move นอกจากนี้ยังมีการให้บริการ Content ผ่านผู้ให้บริการรายต่างๆ ผ่าน IPTV, Satellite & Cable TV และ ผู้ให้บริการซึ่งเป็น Media อื่นๆ อีกด้วย ทั้งนี้นอกจากการให้บริการสำหรับมือถือในลักษณะที่กล่าวมาข้างต้นแล้ว บริษัทฯ ยังมีการพัฒนา Application และวิธีการดาวน์โหลดผ่านอินเทอร์เน็ต เพื่อให้ผู้ใช้บริการสามารถดาวน์โหลด Content ได้ในหลายหลายอุปกรณ์ ไม่ว่าจะเป็น Smart Phone หรือเครื่องคอมพิวเตอร์

นอกจากนี้ บริษัทฯ ยังมีบริการจำหน่ายซีดี วีซีดี และดีวีดี ผ่านช่องทาง Call Center และ Online ที่ [www.shopping8000.com](http://www.shopping8000.com)

บริษัทฯ มีระบบและโครงสร้างพื้นฐานที่มีคุณภาพสูงเพื่อสนับสนุนการพัฒนาบริการรูปแบบใหม่ๆ และให้สามารถรองรับความก้าวหน้าของเทคโนโลยีในอนาคตโดยมีจุดมุ่งหมายให้ผู้บริโภคสามารถใช้บริการได้อย่างสะดวก รวดเร็ว และคุ้มค่า

#### 4. ธุรกิจโชว์บิซ (Show Business)

ดำเนินธุรกิจรับจ้างจัดกิจกรรมและงานแสดงต่าง ๆ โดยหน่วยงาน จีเอ็มเอ็มโลฟ และบริษัท จีเอ็มเอ็ม มีเดีย จำกัด (มหาชน) ตั้งแต่งานคอนเสิร์ต ละครเวที และงานแสดงอื่น ๆ โดยดำเนินงานครอบคลุมถึงการสร้างสรรค์งานแสดงหรือเฉพาะการรับจ้างผลิต การดำเนินธุรกิจรับจ้างจัดกิจกรรมและคอนเสิร์ตนี้ทำให้กลุ่มบริษัทสามารถใช้ทรัพยากรที่มีอยู่ เช่น ผลงานเพลง นักร้อง นักแสดง และศิลปินอื่น ๆ ให้เกิดประโยชน์เพิ่มขึ้น

#### 5. ธุรกิจบริหารศิลปิน (Artist Management & Merchandising)

ดำเนินงานโดยสายงานอราทิสท์ ซึ่งทำธุรกิจคัดสรร พัฒนาศิลปินใหม่ รวมถึงการดูแลและจัดการงานให้ศิลปินในสังกัด โดยมีบริการครอบคลุมทั้งประเภท Music Services ซึ่งเป็นการใช้ศิลปินในงานเกี่ยวกับดนตรี เช่น ร้องเพลง เล่นดนตรี แสดงออกเสดร้า ร้องคอรัส และบริการประเภท Non-music Service เป็นการนำศิลปินไปแสดงความสามารถด้านอื่น เช่น เดินแบบ นักแสดง MC พิธีกรงาน และ Celebrities

## ธุรกิจสื่อ (Media Business)

ปัจจุบันธุรกิจสื่อของกลุ่มบริษัทฯ ดำเนินการโดย บริษัท จีเอ็มเอ็ม มีเดีย จำกัด (มหาชน) ที่เป็นบริษัทในเครือ การประกอบธุรกิจด้านสื่อของกลุ่มบริษัทฯ สามารถแบ่งออกได้เป็น 4 ธุรกิจตามประเภทของสื่อ ดังนี้

### 1. ธุรกิจสื่อวิทยุ

การประกอบธุรกิจด้านวิทยุ มีบริษัทฯ และบริษัทย่อยเป็นผู้ดำเนินการและรับผิดชอบดังนี้

- บริษัท จีเอ็มเอ็ม มีเดีย จำกัด (มหาชน) มีทุนจดทะเบียน 208 ล้านบาท และเรียกชำระแล้ว 200.26 ล้านบาท เป็นผู้เข้าร่วมประมูลเวลาและดำเนินการผลิตรายการวิทยุ คลื่น F.M. 89.0 Chill FM, คลื่น F.M. 94.0 EFM, คลื่น F.M. 91.5 Hot Wave และคลื่น F.M. 106.5 Green Wave (โดยบริษัทฯ ได้คืนคลื่น F.M. 91.5 Hot Wave ให้กับกองทัพบก (ยานเกราะ) ตั้งแต่วันที่ 1 มกราคม 2556)
- บริษัท เอ-โหม้ มีเดีย จำกัด มีทุนจดทะเบียนที่เรียกและชำระแล้ว 1 ล้านบาท เป็นผู้ดำเนินการเข้าร่วมประมูลเวลาและให้เช่าช่วงสถานีวิทยุ และมิบริษัทที่บริษัท เอ-โหม้ มีเดีย จำกัด ถือหุ้น ได้แก่
  - บริษัท เอ-โหม้ ทราเวลเลอร์ จำกัด มีทุนจดทะเบียนที่เรียกและชำระแล้ว 2 ล้านบาท ดำเนินธุรกิจให้บริการจัดนำเที่ยวทั้งในและต่างประเทศ

### 2. ธุรกิจสื่อโทรทัศน์

การประกอบธุรกิจด้านโทรทัศน์ บริษัทฯ บริษัทย่อยและบริษัทร่วมดำเนินการบริหารการตลาดและผลิตรายการโทรทัศน์ประเภทต่างๆ เพื่อออกอากาศทางสถานีโทรทัศน์แบบพื้นฐาน หรือ ฟรีทีวีได้แก่ช่อง 3, 5, 7, 9, เอ็นบีที และทีวียุโรป ซึ่งแต่ละรายการจะมีรูปแบบที่แตกต่างกันออกไป ตามความถนัดของแต่ละทีมงานฝ่ายผลิตกลุ่มธุรกิจโทรทัศน์ โดยผู้ดำเนินการและรับผิดชอบประกอบด้วยบริษัทต่างๆ ดังนี้

- บริษัท จีเอ็มเอ็ม แกรมมี่ จำกัด (มหาชน) ดำเนินการผลิตรายการประเภทการ์ตูนแอนิเมชัน
- บริษัท เอ็กแซ็กท์ จำกัด มีทุนจดทะเบียนและเรียกชำระแล้ว 60 ล้านบาท ดำเนินการผลิตรายการประเภทละคร เกมส์โชว์ วาไรตี้ รับจ้างผลิตละคร และรายการประกวดร้องเพลงรวมทั้งดำเนินธุรกิจทางด้านเพลง
- บริษัท จีเอ็มเอ็ม ทีวี จำกัด มีทุนจดทะเบียนและเรียกชำระแล้ว 20 ล้านบาท ดำเนินการบริหารการตลาดหาช่องทางการจัดจำหน่ายและดำเนินการผลิตรายการเพลง เกมส์โชว์ วาไรตี้ รวมถึงผลิตละครแนววัยรุ่น และมิบริษัทที่บริษัท จีเอ็มเอ็ม ทีวี จำกัด ถือหุ้น ได้แก่

รับรองความถูกต้อง

- บริษัท มีมิตี จำกัด มีทุนจดทะเบียนและเรียกชำระแล้ว 6 ล้านบาท ดำเนินธุรกิจรับจ้างผลิตและโฆษณาในรายการโทรทัศน์
- บริษัท ดีทอล์ค จำกัด มีทุนจดทะเบียนและเรียกชำระแล้ว 1 ล้านบาท ดำเนินการผลิตรายการประเภทวาไรตี้ สารบันเทิง
- บริษัท ซีเนริโอ จำกัด (บริษัทร่วม ซึ่งบริษัทจีเอ็มเอ็ม มีเดีย จำกัด (มหาชน) ถือหุ้นร้อยละ 25) มีทุนจดทะเบียน 140 ล้านบาท และเรียกชำระแล้ว 70 ล้านบาท ดำเนินการผลิตรายการประเภทละคร เกมโชว์ วาไรตี้ รับจ้างผลิตละคร และผลิตละครเวที
- บริษัท แชนแนล (วี) มิวสิค (ประเทศไทย) จำกัด (บริษัทร่วม ซึ่งบริษัท จีเอ็มเอ็ม มีเดีย จำกัด (มหาชน) ถือหุ้นร้อยละ 25) มีทุนจดทะเบียนและเรียกชำระแล้ว 110 ล้านบาท ดำเนินการผลิต ส่งเสริมการขายและจัดจำหน่ายมิวสิควิดีโอเกี่ยวกับดนตรี เพื่อฉายทางสถานีโทรทัศน์ “แชนแนล วี ไทยแลนด์”
- บริษัท แฟมมิลี่ โนฮาว จำกัด มีทุนจดทะเบียนและเรียกชำระแล้ว 50 ล้านบาท (บริษัทฯ ถือหุ้นร้อยละ 50 แต่ถือเป็นบริษัทร่วมเนื่องจาก บริษัทฯ มิได้มีอำนาจควบคุมและจัดการในบริษัทดังกล่าว) ดำเนินธุรกิจด้านสื่อโทรทัศน์ โทรทัศน์ดาวเทียม ภายใต้ชื่อสถานี “Money Channel” และสิ่งพิมพ์ ภายใต้ชื่อนิตยสาร “Money & Wealth” เพื่อให้ความรู้ด้านเศรษฐกิจ การเงิน และการลงทุนในตลาดหุ้นและตลาดเงิน

### 3. ธุรกิจสื่อสิ่งพิมพ์

การประกอบธุรกิจด้านสิ่งพิมพ์ มีบริษัทย่อยเป็นผู้ดำเนินการและรับผิดชอบดังนี้

- บริษัท อิมเมจ พับลิชชิง จำกัด มีทุนจดทะเบียนและเรียกชำระแล้ว 10 ล้านบาท เป็นผู้รับผิดชอบดูแลการผลิตและจัดจำหน่ายนิตยสารแฟชั่นรายเดือน ภายใต้ชื่อ “Image” ซึ่งได้รับความนิยมในกลุ่มวัยรุ่นและวัยทำงาน
- บริษัท จีเอ็มเอ็ม อินเตอร์ พับลิชชิง จำกัด มีทุนจดทะเบียนและเรียกชำระแล้ว 10 ล้านบาท เป็นผู้รับผิดชอบดูแลการผลิตและจัดจำหน่ายนิตยสารแฟชั่นผู้หญิงรายเดือน ภายใต้ชื่อ “Madame Figaro” โดยมีกลุ่มเป้าหมาย คือผู้หญิงทำงานวัย 25 - 35 ปี ที่มีการศึกษา มีรสนิยมในเรื่องแฟชั่นและความงาม และนิตยสารประเภท Men’s Lifestyle รายเดือนลิขสิทธิ์จากประเทศอังกฤษ ภายใต้ชื่อ “Attitude”
- บริษัท จีเอ็มเอ็ม ไทรมส์ จำกัด มีทุนจดทะเบียนและเรียกชำระแล้ว 31 ล้านบาท เป็นผู้รับผิดชอบดูแลการผลิตและจัดจำหน่ายนิตยสารแฟชั่นผู้หญิงรายเดือน ภายใต้ชื่อ “Her World” โดยมีกลุ่มเป้าหมายคือ ผู้หญิงวัย 18-28 ปี ตั้งแต่ นักศึกษาจนถึงวัยทำงานในทุกสาขาอาชีพ และผลิต

รับรองความถูกต้อง



และจัดจำหน่ายนิตยสารผู้ชายรายเดือน ภายใต้ชื่อ “Maxim” โดยมีกลุ่มเป้าหมายคือผู้ชายทันสมัย วัย 18-40 ปี

- **บริษัท บลิส พับลิชชิง จำกัด** มีทุนจดทะเบียนและเรียกชำระแล้ว 42.50 ล้านบาท ดำเนินธุรกิจผลิตและจำหน่ายหนังสือเล่ม (Pocket Book) โดยมีกลุ่มเป้าหมายคือผู้หญิงวัย 18-35 ปี
- **บริษัท อิน พับลิชชิง จำกัด** มีทุนจดทะเบียนและเรียกชำระแล้ว 50 ล้านบาท ภายใต้การดำเนินงานในรูปแบบบริษัทกับผู้ร่วมทุน มีการผลิตและจัดจำหน่ายนิตยสารบันเทิงรายปักษ์ ภายใต้ชื่อ “In Magazine” โดยมีกลุ่มเป้าหมายคือผู้หญิงวัย 18-29 ปี

### ธุรกิจภาพยนตร์ (Movie Business)

การประกอบธุรกิจภาพยนตร์และภาพยนตร์โฆษณาของกลุ่มบริษัทฯ มีบริษัทในเครือและหน่วยธุรกิจเป็นผู้รับผิดชอบดำเนินการ ดังนี้

- **บริษัท จีเอ็มเอ็ม ไทย หับ จำกัด** ซึ่งมีทุนจดทะเบียน 300 ล้านบาท และเรียกชำระแล้ว 225 ล้านบาท ดำเนินธุรกิจผลิตภาพยนตร์ (Feature Films) และจัดจำหน่ายทั้งในและต่างประเทศ โดยมีบริษัทในเครือ 2 บริษัท คือ บริษัท สวสดีทวิสุข จำกัด และบริษัท ฟิโนมินา โมชั่น พิคเจอร์ส จำกัด เป็นบริษัทเพื่อร่วมลงทุนในการผลิตภาพยนตร์ต่างๆ กับพันธมิตรผู้ผลิตภาพยนตร์รายอื่นๆ รวมทั้งได้มีการจัดจำหน่ายภาพยนตร์ของบริษัทในต่างประเทศด้วย
- **บริษัท สวสดีทวิสุข จำกัด** ซึ่งมีทุนจดทะเบียนและเรียกชำระแล้ว 1 ล้านบาท ดำเนินธุรกิจรับจ้างผลิตชิ้นงานโฆษณาประชาสัมพันธ์ภาพยนตร์ รวมถึงการวางกลยุทธ์ การวางแผน และการจัดรูปแบบสื่อโฆษณาต่างๆ ของการประชาสัมพันธ์ภาพยนตร์
- **บริษัท นาดาว บางกอก จำกัด** ซึ่งมีทุนจดทะเบียนและเรียกชำระแล้ว 2 ล้านบาท ดำเนินธุรกิจรับจ้างผลิตและถ่ายทำภาพยนตร์ ภาพยนตร์โฆษณา และละครโทรทัศน์ รวมทั้งการจัดหานักแสดง ฝึกอบรมการแสดงภาพยนตร์ และให้คำปรึกษาในการผลิตภาพยนตร์

### ธุรกิจสร้างสรรค์และบริหารงานกิจกรรม และธุรกิจอื่นๆ (Other Business)

#### **1. ธุรกิจสร้างสรรค์และบริหารงานกิจกรรม**

การประกอบธุรกิจด้านธุรกิจสร้างสรรค์และบริหารงานกิจกรรมมีบริษัทย่อยเป็นผู้ดำเนินการและรับผิดชอบ ดังนี้

- **บริษัท อินเด็กซ์ ครีเอทีฟ วิลเลจ จำกัด (มหาชน)** มีทุนจดทะเบียน 220 ล้านบาทและเรียกชำระแล้ว 172 ล้านบาท ดำเนินธุรกิจให้บริการรับจัดและบริหารกิจกรรมทางการตลาดแบบครบวงจร เพื่อให้สามารถตอบสนองความต้องการของลูกค้าได้ในทุกความต้องการ

รับรองความถูกต้อง

กลุ่มบริษัทย่อยที่ถือหุ้นโดย บริษัท อินเด็กซ์ ครีเอทีฟ วิลเลจ จำกัด (มหาชน) ประกอบด้วย

- บริษัท อีเว้นท์ โซลูชั่นส์ จำกัด มีทุนจดทะเบียนและเรียกชำระแล้ว 33 ล้านบาท ดำเนินธุรกิจให้บริการจัดหาและติดตั้งอุปกรณ์เครื่องเล่นในงานบันเทิง
- บริษัท แอสเพน อินเด็กซ์ อีเว้นท์ จำกัด มีทุนจดทะเบียนและเรียกชำระแล้ว 0.8 ล้านดอลลาร์ ดำเนินธุรกิจให้บริการรับจัดและบริหารกิจกรรมทางการตลาดแบบครบวงจรในสหรัฐอเมริกา สำหรับ เอมิเรต
- บริษัท เทรเบียง จำกัด มีทุนจดทะเบียนและเรียกชำระแล้ว 12 ล้านบาท ดำเนินธุรกิจให้บริการรับตกแต่งสถานที่ให้บริการอุปกรณ์ในงานสังสรรค์และงานพิธีกรรมต่างๆ
- บริษัท มีเดีย วิชั่น (1994) จำกัด มีทุนจดทะเบียนและเรียกชำระแล้ว 41 ล้านบาท ดำเนินธุรกิจให้บริการติดตั้งอุปกรณ์เทคนิคที่เกี่ยวข้องกับระบบแสง สี และเสียงในงานบันเทิง
- บริษัท จี คอมมิวนิเคชั่นส์ จำกัด มีทุนจดทะเบียน 5 ล้านบาท และเรียกชำระแล้ว 2.5 ล้านบาท ดำเนินธุรกิจให้บริการและเป็นที่ปรึกษาด้านการประชาสัมพันธ์ครบวงจร ให้กับสินค้าหรือกิจการทุกประเภท รวมทั้งรับจัดงานนิทรรศการ งานสัมมนา และงานเปิดตัวสินค้าทุกชนิด
- บริษัท อินสพาย อิมเมจ จำกัด มีทุนจดทะเบียนและเรียกชำระแล้ว 6 ล้านบาท ดำเนินธุรกิจเกี่ยวกับสิ่งพิมพ์ การพิมพ์ ให้บริการออกแบบ ผลิต จำหน่ายป้าย และสื่อส่งเสริมการขาย
- บริษัท ดี ชิกซ์ตี้ ตรี จำกัด มีทุนจดทะเบียนและเรียกชำระแล้ว 5 ล้านบาท ดำเนินธุรกิจให้บริการประกอบกิจการจัดสร้างเวที อุปกรณ์เวที จัดหาäänแสดงสินค้า และอื่นๆ ที่เกี่ยวข้องกับการแสดงบนเวที และการแสดงสินค้าทุกชนิด
- บริษัท อินเด็กซ์ ครีเอทีฟ ออนไลน์ จำกัด มีทุนจดทะเบียน และเรียกชำระแล้ว 5 ล้านบาท ดำเนินธุรกิจให้บริการด้านการวางกลยุทธ์การสื่อสาร Online ครบวงจร รวมถึง การออกแบบ และพัฒนาระบบบริการ Online ในรูปแบบที่ทันสมัย
- บริษัท บลูมีเดีย คอมมิวนิเคชั่นส์ จำกัด มีทุนจดทะเบียน และเรียกชำระแล้ว 5 ล้านบาท (บริษัทร่วมซึ่งบริษัท อินเด็กซ์ ครีเอทีฟ วิลเลจ จำกัด (มหาชน)) ถือหุ้นร้อยละ 40) ดำเนินธุรกิจให้บริการด้านการวางกลยุทธ์ การสื่อสารที่มุ่งตรงไปยังกลุ่มเป้าหมาย รวมทั้งการจัดหาอุปกรณ์พร้อมบริการติดตั้งเครื่องมือสื่อสารภายในองค์กร
- บริษัท เอ็นไวโรเซิล (ประเทศไทย) จำกัด มีทุนจดทะเบียนและเรียกชำระแล้ว 8 ล้านบาท ประกอบธุรกิจจัดสัมมนาให้บริการที่ปรึกษา ให้บริการข้อมูลวิจัย วิเคราะห์ และสำรวจข้อมูลทางสถิติ

รับรองความถูกต้อง

- บริษัท แม็กซ์ ครีเอทีฟ จำกัด (บริษัทร่วมซึ่งบริษัท อินเด็คซ์ ครีเอทีฟ วิลเลจ จำกัด (มหาชน) ถือหุ้นร้อยละ 50 แต่ถือเป็นบริษัทร่วมเนื่องจากบริษัท อินเด็คซ์ ครีเอทีฟ วิลเลจ จำกัด มิได้มีอำนาจควบคุมและจัดการในบริษัทดังกล่าว) ประกอบธุรกิจให้บริการที่ปรึกษา บริหารจัดการด้านการปรับภาพลักษณ์และการสื่อสารทางการตลาดแบบครบวงจร
- บริษัท อินเด็คซ์ แอนด์ วี จำกัด มีทุนจดทะเบียนและเรียกชำระแล้ว 12 ล้านบาท ประกอบธุรกิจให้บริการรับจัดและบริหารกิจกรรมทางการตลาดในประเทศสาธารณรัฐสังคมนิยมเวียดนาม
- บริษัท อินเด็คซ์ แอนด์ เอ็ม จำกัด มีทุนจดทะเบียนและเรียกชำระแล้ว 12 ล้านบาท ประกอบธุรกิจให้บริการรับจัดและบริหารกิจกรรมทางการตลาดในประเทศสาธารณรัฐแห่งสหภาพพม่า
- บริษัท เอ เจน อีเว้นท์ เอเจนซี่ จำกัด มีทุนจดทะเบียนและเรียกชำระแล้ว 3 ล้านบาท ดำเนินธุรกิจให้บริการรับจัดและบริหารกิจกรรมทางการตลาดให้แก่ลูกค้าจากภายนอกและงานอีเว้นท์หรือกิจกรรมพิเศษของบริษัทฯ

## 2. ธุรกิจอื่นๆ

การประกอบธุรกิจอื่นๆของบริษัทฯ มีบริษัทในเครือดำเนินการดังนี้

- บริษัท ไอซิ่ง แอ็ด จำกัด มีทุนจดทะเบียน 5 ล้านบาท เรียกชำระแล้ว 2.5 ล้านบาท ดำเนินธุรกิจให้บริการรับเป็นที่ปรึกษาและให้คำแนะนำในการสร้างสรรค์งานโฆษณา ประชาสัมพันธ์ ถ่ายภาพ และงานครีเอทีฟต่างๆ รวมถึงให้บริการออกแบบและผลิตสิ่งพิมพ์และสื่อโฆษณา
- บริษัท จีเอ็มเอ็ม สตูดิโอ จำกัด ซึ่งมีทุนจดทะเบียนและเรียกชำระแล้ว 50 ล้านบาท ดำเนินธุรกิจให้เข้าอุปกรณ์การถ่ายทำ การตัดต่อหรือสร้างภาพพิเศษ
- บริษัท มีฟ้า จำกัด ซึ่งมีทุนจดทะเบียนและเรียกชำระแล้ว 45 ล้านบาท ดำเนินธุรกิจโรงเรียนสอนดนตรีตั้งแต่ทฤษฎีขั้นพื้นฐานไปจนถึงขั้นสูง โดยมีหลักสูตรต่างๆ ที่ครอบคลุมทั้งดนตรีไทยและสากล ที่ได้รับการรับรองจากกระทรวงศึกษาธิการ และมีการอนุญาตให้ใช้สิทธิสำหรับผู้สนใจประกอบธุรกิจโรงเรียนสอนดนตรีมีฟ้า ปัจจุบันบริษัทหยุดดำเนินการชั่วคราว
- บริษัท จีเอ็มเอ็ม ฟิตเนสคลับ จำกัด ซึ่งมีทุนจดทะเบียน 40 ล้านบาท และเรียกชำระแล้ว 30 ล้านบาท ดำเนินธุรกิจในด้านสถานออกกำลังกาย
- บริษัท ทรี-อาร์ดี จำกัด มีทุนจดทะเบียนและเรียกชำระแล้ว 18 ล้านบาท ดำเนินธุรกิจบริหาร Call Center และออกแบบกลยุทธ์ในการทำตลาดและประชาสัมพันธ์แบบ Interactive

รับรองความถูกต้อง

- บริษัท แอ็กซ์ สตูดิโอ จำกัด มีทุนจดทะเบียนและเรียกชำระแล้ว 315 ล้านบาท ดำเนินธุรกิจให้เช่าสตูดิโอทั้ง Indoor และ Outdoor
- บริษัท จีอาร์ วัลคอส สตูดิโอ จำกัด มีทุนจดทะเบียนและเรียกชำระแล้ว 5 ล้านบาท ดำเนินธุรกิจโรงเรียนสอนร้องเพลงและดนตรี
- บริษัท ทิน ทอล์ก จำกัด ซึ่งมีทุนจดทะเบียนและเรียกชำระแล้ว 40 ล้านบาท ดำเนินธุรกิจให้เช่าอุปกรณ์การถ่ายทำ การตัดต่อหรือสร้างภาพพิเศษ
- บริษัท จีเอ็มเอ็ม ซีเจ โอ ซ้อปปี้ง จำกัด มีทุนจดทะเบียน 540 ล้านบาท และเรียกชำระแล้ว 356.4 ล้านบาท ประกอบธุรกิจ Home Shopping โดยจำหน่ายสินค้าผ่านช่องทางสื่อต่างๆ รวมทั้งจัดตั้งศูนย์กระจายสินค้า และระบบ Call Center
- บริษัท จีดีซี จำกัด มีทุนจดทะเบียน 50 ล้านบาท และชำระแล้ว 25.5 ล้านบาท ประกอบธุรกิจให้บริการสมาชิกเกมทุกประเภท รวมถึงการจำหน่ายบัตรเติมเงิน บัตรเล่นเกม และอื่นๆ ที่เกี่ยวข้องกับการให้บริการเกมทุกประเภท

### ธุรกิจbroadcasting (Broadcasting Business)

การประกอบธุรกิจbroadcastingของกลุ่มบริษัทฯ มีบริษัทในเครือและหน่วยธุรกิจเป็นผู้รับผิดชอบดำเนินการ ดังนี้

1. ธุรกิจจำหน่ายกล่องรับสัญญาณดาวเทียม และบริการโทรทัศน์แบบเสียค่ารับชม ดำเนินธุรกิจภายใต้ชื่อ “GMMZ” ประกอบด้วย
  - บริษัท จีเอ็มเอ็ม แชนแนล จำกัด มีทุนจดทะเบียนและชำระแล้ว 100 ล้านบาท เป็นผู้ให้บริการจัดเรียงช่องรายการเพื่อการรับชมรายการต่างๆ และให้บริการโฆษณาผ่าน Platform GMMZ
  - บริษัท จีเอ็มเอ็ม บี จำกัด มีทุนจดทะเบียนและชำระแล้ว 1 ล้านบาท ประกอบธุรกิจขายช่องรายการ และให้บริการระบบออกอากาศ และโฆษณาในช่องรายการ
  - บริษัท จีเอ็มเอ็ม แชนแนล เทรดิง จำกัด มีทุนจดทะเบียนและชำระแล้ว 1 ล้านบาท ประกอบธุรกิจขายกล่องรับสัญญาณดาวเทียมและจานดาวเทียม ขายบัตรรับชมช่องรายการ และเป็นตัวแทนในการจัดจำหน่ายเวลาโฆษณาในช่องรายการต่างๆ
2. ธุรกิจสื่อโทรทัศน์ผ่านดาวเทียม มีหน่วยงานที่บริหารจัดการแต่ละช่องดังนี้
  - Fan TV ภายใต้การบริหารจัดการของบริษัท แฟนทีวี จำกัด
  - Bang Channel ภายใต้การบริหารจัดการของ บริษัท จีเอ็มเอ็ม บีวี จำกัด

รับรองความถูกต้อง

- **Green Channel** ภายใต้การบริหารจัดการของ บริษัท จีเอ็มเอ็ม มีเดีย จำกัด (มหาชน)
- **Acts Channel** ภายใต้การบริหารจัดการของ บริษัท เอ็กแซ็กท์ จำกัด และ บริษัท ซีเนริโอ จำกัด
- **Money Channel** ภายใต้การบริหารจัดการของ บริษัท จีเอ็มเอ็ม แกรมมี่ จำกัด (มหาชน) ร่วมกับ บริษัท แฟมมิลี โนฮาว จำกัด
- **สาระแน แชนแนล** ภายใต้การบริหารจัดการของ บริษัท ลักซ์ แซทเทลไลท์ จำกัด (บริษัทร่วมซึ่ง บริษัท จีเอ็มเอ็ม มีเดีย จำกัด (มหาชน) ถือหุ้นร้อยละ 25) มีทุนจดทะเบียนและเรียกชำระแล้ว 20 ล้านบาท
- **Play Channel** ภายใต้การบริหารจัดการของ บริษัท จีทีเอช ออน แอร์ จำกัด มีทุนจดทะเบียนและเรียกชำระแล้ว 60 ล้านบาท และมีบริษัทที่บริษัท จีทีเอช ออน แอร์ จำกัด ถือหุ้น ได้แก่ บริษัท เจ เค เนทเวิร์ค จำกัด มีทุนจดทะเบียนและเรียกชำระแล้ว 1 ล้านบาท ประกอบธุรกิจให้บริการพาณิชย์อิเล็กทรอนิกส์บนอินเทอร์เน็ต (ภายใต้ website “[www.myplaychannel.com](http://www.myplaychannel.com)”) หรือ อี-คอมเมิร์ซ (e-commerce)
- **JKN Channel** ภายใต้การบริหารจัดการของ บริษัท เอสทีจีเอ็มเอ็ม จำกัด มีทุนจดทะเบียนและเรียกชำระแล้ว 40 ล้านบาท
- **JSL Channel** ภายใต้การบริหารจัดการของ บริษัท เจ เอส แอล แชนแนล จำกัด (บริษัทร่วมซึ่ง บริษัทฯ ถือหุ้นร้อยละ 30) มีทุนจดทะเบียนและเรียกชำระแล้ว 10 ล้านบาท
- **Maxxi TV** ภายใต้การบริหารจัดการของ บริษัท จีเอ็มเอ็ม แกรมมี่ จำกัด (มหาชน) ประกอบธุรกิจผลิตรายการโทรทัศน์ออกอากาศและส่งสัญญาณผ่านเคเบิลและดาวเทียม กระจายรายการไลฟ์สด และวาไรตี้บันเทิง (หยุดออกอากาศตั้งแต่วันที่ 1 มกราคม 2556)

## โครงสร้างรายได้

ผลิตภัณฑ์/บริการ ค่าบริการโดย	2555		2554		2553	
	จำนวน	%	จำนวน	%	จำนวน	%
<b>รายได้ธุรกิจเพลงและดิจิทัล</b>						
บมจ. จีเอ็มเอ็ม แกรมมี่	2,324.19	19.8	2,500.57	26.6	2,384.34	27.1
บจก. จีเอ็มเอ็ม มิวสิค พับลิชชิง อินเตอร์เนชั่นแนล	179.68	1.5	207.06	2.2	189.84	2.2
บจก. แฟนทีวี่ (เดิมชื่อ "ดิสัน คาราโอเกะ")	45.94	0.4	86.14	0.9	127.31	1.4
บจก. เอ็กแซ็กท์	26.13	0.2	58.10	0.6	9.85	0.1
บริษัทย่อยอื่น	2.83	0.0	3.17	0.0	6.39	0.1
<b>รวมรายได้ธุรกิจเพลงและดิจิทัล</b>	<b>2,578.78</b>	<b>21.9</b>	<b>2,855.04</b>	<b>30.4</b>	<b>2,717.74</b>	<b>30.8</b>
<b>รายได้ธุรกิจไลฟ์มีซ</b>						
บมจ. จีเอ็มเอ็ม แกรมมี่	868.84	7.4	647.19	6.9	560.16	6.4
บมจ. จีเอ็มเอ็ม มีเดีย	127.80	1.1	84.76	0.9	68.68	0.8
<b>รวมรายได้ธุรกิจไลฟ์มีซ</b>	<b>996.64</b>	<b>8.5</b>	<b>731.95</b>	<b>7.8</b>	<b>628.84</b>	<b>7.1</b>
<b>รายได้ธุรกิจภาพยนตร์</b>						
บมจ. จีเอ็มเอ็ม แกรมมี่	0.01	0.0	0.05	0.0	0.00	0.0
บจก. จีเอ็มเอ็ม โท ทับ	314.38	2.7	295.79	3.2	279.81	3.2
บจก. สวีตตี้ ทีวีซูซ	2.58	0.0	9.43	0.1	9.12	0.1
บริษัทย่อยอื่น	0.00	0.0	0.00	0.0	0.16	0.0
<b>รวมรายได้ธุรกิจภาพยนตร์</b>	<b>316.96</b>	<b>2.7</b>	<b>305.26</b>	<b>3.3</b>	<b>289.09</b>	<b>3.3</b>
<b>รายได้ธุรกิจโทรทัศน์</b>						
บมจ. จีเอ็มเอ็ม แกรมมี่	79.61	0.7	47.06	0.5	15.50	0.2
บจก. เอ็กแซ็กท์	1,662.65	14.1	1,444.43	15.4	1,316.26	14.9
บจก. จีเอ็มเอ็ม ทีวี่	403.97	3.4	436.21	4.6	467.87	5.3
บจก. ดีทอล์ค	135.74	1.2	125.26	1.3	120.24	1.4
บจก. มีมิติ	10.88	0.1	0.80	0.0	0.00	0.0
<b>รวมรายได้ธุรกิจโทรทัศน์</b>	<b>2,292.85</b>	<b>19.5</b>	<b>2,053.76</b>	<b>21.9</b>	<b>1,919.86</b>	<b>21.8</b>
<b>รายได้ธุรกิจโทรทัศน์ส่วนดาวเทียม</b>						
บมจ. จีเอ็มเอ็ม แกรมมี่	403.79	3.4	109.42	1.2	121.98	1.4
บจก. แฟนทีวี่ (เดิมชื่อ "ดิสัน คาราโอเกะ")	164.02	1.4	27.81	0.3	0.00	0.0
บจก. เอ็กแซ็กท์	256.75	2.2	195.06	2.1	95.52	1.1
บจก. จีเอ็มเอ็ม ทีวี่	120.74	1.0	102.50	1.1	85.93	1.0
บจก. จี เอส-วัน (เดิมชื่อ "จีเอ็มเอ็ม วันสกาย")	48.80	0.4	19.98	0.2	0.00	0.0
บจก. เอสทีจีเอ็มเอ็ม	30.11	0.3	14.54	0.2	0.00	0.0
บมจ. จีเอ็มเอ็ม มีเดีย	119.23	1.0	92.88	1.0	56.48	0.6
บจก. จีเอ็มเอ็ม แชน	910.52	7.7	0.00	0.0	0.00	0.0
บจก. ซีทีเอช ออน แอร์	37.45	0.3	7.73	0.1	0.00	0.0
บริษัทย่อยอื่น	9.61	0.1	0.00	0.0	0.00	0.0
<b>รวมรายได้ธุรกิจโทรทัศน์ส่วนดาวเทียม</b>	<b>2,101.02</b>	<b>17.9</b>	<b>569.91</b>	<b>6.1</b>	<b>359.90</b>	<b>4.1</b>
<b>รายได้ธุรกิจวิทยุ</b>						
บมจ. จีเอ็มเอ็ม มีเดีย	775.27	6.6	764.17	8.1	693.50	7.9
<b>รวมรายได้ธุรกิจวิทยุ</b>	<b>775.27</b>	<b>6.6</b>	<b>764.17</b>	<b>8.1</b>	<b>693.50</b>	<b>7.9</b>

รับรองความถูกต้อง

ผลิตภัณฑ์บริการ ค่าเก็บการโดย	2555		2554		2553	
	จำนวน	%	จำนวน	%	จำนวน	%
<b>รายได้ธุรกิจบริการรับจัดและบริหารจัดการกิจกรรม</b>						
บมจ. จีเอ็มเอ็ม มีเดีย	49.08	0.4	14.51	0.2	230.86	2.6
บจก. อิน ฟันลิซซิ่ง	3.84	0.0	27.13	0.3	38.05	0.4
บมจ. อินเด็กซ์ ครีเอทีฟ วิลเลจ	920.51	7.8	699.08	7.4	637.09	7.2
บจก. ซีวันท์ โซลูชั่นส์	26.52	0.2	31.36	0.3	41.41	0.5
บจก. เทรเบียง	18.00	0.2	13.16	0.1	15.86	0.2
บจก. มีเดีย วิชั่น (1994)	246.88	2.1	179.89	1.9	125.49	1.4
บจก. จี คอมมิวนิเคชั่นส์	27.23	0.2	26.31	0.3	20.95	0.2
บจก. อินสปาย ซิมเมจ	92.98	0.8	79.31	0.8	71.03	0.8
บจก. ดี ดิจิทัล ทรี	109.94	0.9	113.22	1.2	100.78	1.1
บจก. อินเด็กซ์ ครีเอทีฟ ออนไลน์	16.36	0.1	15.26	0.2	10.27	0.1
บจก. เอ็นไวโรเทล (ประเทศไทย)	18.25	0.2	0.50	0.0	0.00	0.0
กิจการร่วมค้า ไอดีทู	0.08	0.0	33.34	0.4	314.95	3.6
กิจการร่วมค้า ฟาสท์ แทรค เวสต์ เอ็กซ์โป ทัวร์	0.00	0.0	0.00	0.0	0.26	0.0
กิจการร่วมค้า อินเด็กซ์ ซิตีนิวยอร์ก	43.12	0.4	10.78	0.1	0.00	0.0
กิจการร่วมค้า อินเด็กซ์ ดี 103 มาโก	179.01	1.5	21.76	0.2	0.00	0.0
บจก. เอ เจน ซีวันท์ เอเจนซี	30.41	0.3	42.86	0.5	5.89	0.1
<b>รวมรายได้ธุรกิจบริการรับจัดและบริหารจัดการกิจกรรม</b>	<b>1,782.21</b>	<b>15.2</b>	<b>1,308.46</b>	<b>13.9</b>	<b>1,612.89</b>	<b>18.3</b>
<b>รายได้ธุรกิจสิ่งพิมพ์</b>						
บจก. ซิมเมจ พับลิซซิ่ง	64.55	0.5	68.77	0.7	68.14	0.8
บจก. จีเอ็มเอ็ม อินเตอร์ พับลิซซิ่ง	41.39	0.4	33.53	0.4	22.14	0.3
บจก. จีเอ็มเอ็ม ไทรมส์	34.28	0.3	38.87	0.4	35.30	0.4
บจก. บลิส พับลิซซิ่ง	18.36	0.2	33.65	0.4	39.52	0.4
บจก. อิน ฟันลิซซิ่ง	19.54	0.2	24.48	0.3	30.28	0.3
บริษัทย่อยอื่น	0.00	0.0	0.00	0.0	0.00	0.0
<b>รวมรายได้ธุรกิจสิ่งพิมพ์</b>	<b>178.12</b>	<b>1.5</b>	<b>199.31</b>	<b>2.1</b>	<b>195.39</b>	<b>2.2</b>
<b>รายได้ธุรกิจอื่น</b>						
บมจ. จีเอ็มเอ็ม แกรมมี่	118.22	1.0	82.38	0.9	7.89	0.1
บจก. โอริงแอ็ด	85.97	0.7	108.87	1.2	107.29	1.2
บจก. ทรี-อาร์ดี	111.33	0.9	106.53	1.1	85.34	1.0
บจก. มีฟ้า	0.00	0.0	0.00	0.0	16.95	0.2
บจก. ซีอาร์ วิศวกร สตูดิโอ	14.60	0.1	11.47	0.1	0.00	0.0
บจก. จีเอ็มเอ็ม ซีเอ โอ ซุปเปอร์	79.78	0.7	0.00	0.0	0.00	0.0
บริษัทย่อยอื่น	2.25	0.0	2.68	0.0	2.64	0.0
<b>รวมรายได้ธุรกิจอื่น</b>	<b>412.14</b>	<b>3.5</b>	<b>311.94</b>	<b>3.3</b>	<b>220.12</b>	<b>2.5</b>
<b>รายได้จากการบริหารงานและค่าที่ปรึกษา</b>	<b>1.49</b>	<b>0.0</b>	<b>2.75</b>	<b>0.0</b>	<b>2.26</b>	<b>0.0</b>
<b>ดอกเบี้ยรับ</b>	<b>35.76</b>	<b>0.3</b>	<b>29.76</b>	<b>0.3</b>	<b>14.64</b>	<b>0.2</b>
<b>เงินปันผลรับและส่วนแบ่งกำไรจากกิจการที่ควบคุมร่วมกัน</b>	<b>49.00</b>	<b>0.4</b>	<b>54.41</b>	<b>0.6</b>	<b>44.15</b>	<b>0.5</b>
<b>รายได้อื่น ๆ</b>	<b>236.22</b>	<b>2.0</b>	<b>201.22</b>	<b>2.1</b>	<b>113.96</b>	<b>1.3</b>
<b>รวมรายได้</b>	<b>11,756.47</b>	<b>100.0</b>	<b>9,387.96</b>	<b>100.0</b>	<b>8,812.33</b>	<b>100.0</b>
	0.00		0.00		0.00	

รับรองความถูกต้อง